

JUIN 2019 / N° 116

# LA LETTRE DE L'ACTIONNAIRE

---

## SOMMAIRE

**REPÈRES** p.2

**ÉDITORIAL** p.3

**RENOUVELLEMENT  
D'ADMINISTRATEURS** p.3

**COMPTE RENDU DE  
L'ASSEMBLÉE GÉNÉRALE** p.4

**ÉCHANGES AVEC  
LES ACTIONNAIRES** p.6

**FINANCE RESPONSABLE** p.8

Société Générale poursuit son  
désengagement du charbon

**INNOVATION & TECH** p.9

L'innovation, catalyseur  
de la transformation

**ENGAGEMENTS** p.10

ITSchool, une formation innovante  
pour des métiers d'avenir

**LE CLUB  
SOCIÉTÉ GÉNÉRALE** p.11

**C'EST VOUS  
L'AVENIR**

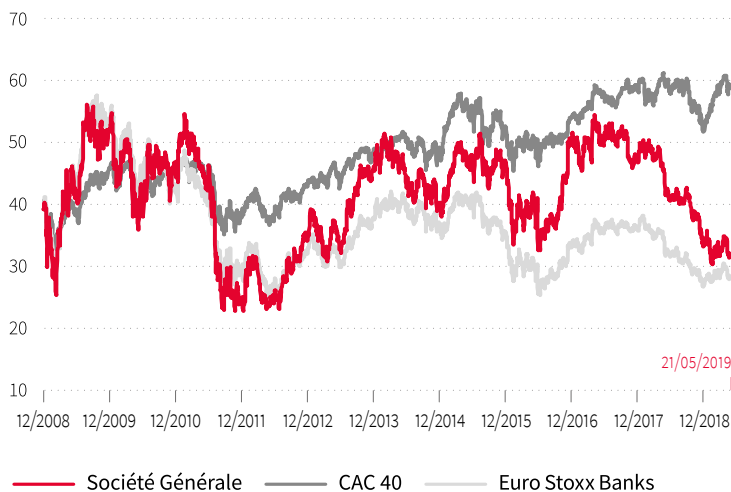


**SOCIÉTÉ  
GÉNÉRALE**

# REPÈRES

## VIE DE L'ACTION

Cours de clôture de l'action Société Générale  
au 21/05/2019: **25,24 €**



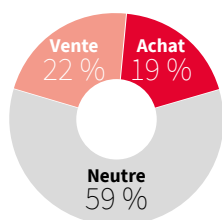
## EN SAVOIR PLUS SUR SOCIÉTÉ GÉNÉRALE

Le Rapport intégré 2018-2019  
de Société Générale - remis lors  
de l'Assemblée générale

[www.societegenerale.com/rapport-integre](http://www.societegenerale.com/rapport-integre)  
[www.societegenerale.com](http://www.societegenerale.com)

## RECOMMANDATIONS DES ANALYSTES

Source: Bloomberg.



Prix moyen cible Bloomberg	31 EUR
Plus bas	20 EUR
Plus haut	38 EUR

## AGENDA

### 18 juin 2019

Rencontre actionnaires à Lyon

### 1<sup>er</sup> août 2019

Publication des résultats  
du deuxième trimestre et  
du premier semestre 2019

### 26 septembre 2019

Rencontres auprès d'étudiants  
à Lille

### 6 novembre 2019

Publication des résultats  
du troisième trimestre 2019

### 14 novembre 2019

Rencontre actionnaires à Bordeaux

## COMMENT NOUS CONTACTER ?

Le site Internet: [www.societegenerale.com/actionnaires](http://www.societegenerale.com/actionnaires)

L'adresse e-mail: [societegenerale@relations-actionnaires.com](mailto:societegenerale@relations-actionnaires.com)

Sur Twitter: [@SocieteGenerale](https://twitter.com/SocieteGenerale)

Le téléphone: **0 800 850 820** Service & appel gratuits

Société Générale DFIN/INV,  
Relations actionnaires individuels  
189, rue d'Aubervilliers - 75886 PARIS CEDEX 18

# ÉDITORIAL

« Chers actionnaires,

Lors de l'Assemblée générale du 21 mai, vous avez voté le renouvellement de mon mandat d'administrateur. Je tiens à vous remercier vivement pour votre confiance. Je prends ce vote avec beaucoup d'humilité et mesure pleinement la responsabilité qui m'incombe.

Mon envie de continuer à bâtir l'avenir de notre Groupe est plus forte que jamais. Je m'engage dans ce nouveau mandat avec une énergie et une détermination sans limite, avec trois grandes priorités. Je souhaite en premier lieu achever les transformations des réseaux de banque de détail en France et de nos activités de marché et la refocalisation de notre modèle. Mon deuxième objectif est de préserver notre place parmi les banques européennes et françaises les plus innovantes. Enfin, ma troisième priorité est l'atteinte de nos objectifs stratégiques et financiers, confirmant notre croissance durable, rentable et responsable.

Notre ambition est d'être un groupe bancaire leader européen, au service de ses clients en les accompagnant dans leurs transformations positives et créateur de valeur pour ses actionnaires.

Dans la durée, notre réussite s'appuiera sur notre capacité à combiner responsabilité et innovation. Notre premier engagement doit être celui de la responsabilité. Cela signifie agir avec éthique dans chacun de nos actes et contribuer au développement durable de nos économies et de nos sociétés. Nous allons notamment poursuivre nos engagements dans la lutte contre le réchauffement climatique et l'accompagnement de la transition énergétique de nos économies et de nos clients.



**FRÉDÉRIC OUDÉA**  
*Directeur général*

Nous avons ainsi annoncé le 23 mai de nouvelles mesures visant à renforcer notre stratégie de désengagement du charbon. Notre deuxième ambition est de rester à la pointe de l'innovation. Nous avons su prendre le virage de la transformation digitale et faire émerger une dynamique stimulante d'innovation ouverte dans tous nos métiers. Nous continuerons dans les prochaines années à adapter nos services à l'évolution des attentes de nos clients et à inventer la banque du futur.

Je tiens à vous remercier encore une fois pour votre fidélité et la confiance que vous avez placée dans notre Groupe. »

## Renouvellement d'administrateurs



**KYRA HAZOU ET GÉRARD MESTRALLET**

Suite au vote de l'Assemblée générale du 21 mai 2019, trois administrateurs ont été renouvelés pour une durée de quatre ans :

**M. Frédéric Oudéa**, administrateur depuis 2009 et Directeur général ;

**M<sup>me</sup> Kyra Hazou**, administrateur indépendant depuis 2011, membre du Comité d'audit et de contrôle interne et membre du Comité des risques ; et

**M. Gérard Mestrallet**, administrateur indépendant depuis 2015, Président du Comité des nominations et du gouvernement d'entreprise et membre du Comité des rémunérations.

Le Conseil d'administration est ainsi composé de quatorze membres dont deux administrateurs représentant les salariés élus par les salariés. Il comporte cinq femmes élues par l'Assemblée et cinq étrangers. Le taux d'administrateurs indépendants est de plus de 91,6 %.

# ASSEMBLÉE GÉNÉRALE

**LE 21 MAI 2019 À PARIS LA DÉFENSE S'EST TENUE L'ASSEMBLÉE GÉNÉRALE DES ACTIONNAIRES DE SOCIÉTÉ GÉNÉRALE SOUS LA PRÉSIDENTIE DE LORENZO BINI SMAGHI. LE QUORUM S'EST ÉTABLI À 54,51 %. FRÉDÉRIC OUDÉA A ÉTÉ RENOUVELÉ COMME ADMINISTRATEUR À 96,22 %.**

Lorenzo Bini Smaghi est revenu sur l'année 2018 : une année à la fois riche en réalisations et contrastée sur le plan des résultats. Société Générale a avancé sur les différents fronts de son plan stratégique avec détermination : les initiatives de croissance, le recentrage des activités, l'ancrage d'une culture de responsabilité, les actions d'optimisation et la transformation en profondeur, en particulier dans le domaine du digital, commencent à porter leurs fruits. Toutefois, depuis mi-2018, les perspectives d'évolution des taux d'intérêt, l'environnement économique et politique ont fortement changé. Dans ces conditions moins favorables pour l'ensemble du secteur bancaire européen, le Groupe a adapté l'exécution de son plan stratégique et ses objectifs financiers.



Diony Lebot, Directrice générale déléguée, a présenté les résultats de l'année 2018 et du premier trimestre 2019, puis Frédéric Oudéa, Directeur général, a exposé la stratégie du Groupe. Lorenzo Bini Smaghi a ensuite effectué un point sur le gouvernement d'entreprise, puis Jean-Bernard Lévy, en sa qualité de Président du Comité des rémunérations, a présenté la politique du Groupe dans ce domaine.

L'ensemble des résolutions proposées ont été approuvées. Le dividende par action versé au titre de l'année 2018 a été fixé à 2,20 euros avec une option de paiement en actions.

POUR RETROUVER LE DÉTAIL DU VOTE DES  
RÉSOLUTIONS RENDEZ VOUS SUR :

[www.societegenerale.com/assemblee-generale-vote](http://www.societegenerale.com/assemblee-generale-vote)

## « Au cours de ces dernières années Société Générale a construit un modèle bancaire solide et résilient. »

### Résultats solides et poursuite de la transformation

Le Groupe a activement poursuivi sa transformation en 2018 et a délivré des résultats solides grâce à une bonne dynamique commerciale de ses métiers.

L'année 2018 a été marquée par le règlement des trois derniers principaux litiges avec les autorités américaines, pour un montant global d'environ 2,7 milliards de dollars, montant couvert par les provisions et donc sans impact sur les résultats. Le Groupe a effectué ces dernières années un important effort pour renforcer ses moyens et ses processus de contrôle et diffuser une culture et une conduite partagées dans tous ses métiers.

Société Générale a dégagé sur l'année, un produit net bancaire sous-jacent en hausse de 0,6 %. Le résultat net

part du Groupe sous-jacent est stable par rapport à 2017 à 4,5 milliards d'euros et le résultat net publié est, lui, en nette progression de 37,7 %. Enfin, la rentabilité de nos fonds propres est en croissance par rapport à 2017 et affiche un niveau de 9,7 % en sous-jacent et de 8,8 % en publié.

Dans la Banque de détail en France, les initiatives de croissance portent leurs fruits, toutefois, comme pour la plupart de nos pairs européens, le niveau bas, voire négatif, des taux d'intérêt a continué à peser sur les revenus. La croissance a été très forte dans l'ensemble des métiers et des géographies des activités de Banque de détail et Services Financiers Internationaux. Enfin, les dynamiques ont été plus contrastées dans les activités de Banque de Grande Clientèle et Solutions Investisseurs.





### Des évolutions importantes au cours des 10 dernières années

Nos réseaux de Banque de détail en France traversent une formidable période d'adaptation car les attentes des clients changent, notamment avec l'émergence des nouvelles technologies. Ce chantier, considérable par son ampleur, s'est accéléré fin 2015 et concerne toutes les organisations, tous les processus de distribution et tous les collaborateurs.

Nous avons fait de nos activités de Banque de détail et de Services Financiers Internationaux un formidable moteur de croissance rentable du Groupe, affichant un résultat net de 2 milliards d'euros en 2018, contre moins de 500 millions d'euros en 2014. Enfin, les activités de Banque de Grande Clientèle et Solutions Investisseurs ont profondément changé de business model, passant d'une logique très transactionnelle à une logique davantage orientée clients.

### Des modèles innovants et porteurs de croissance sur le long terme

Au-delà de ces grands chantiers de transformation, Société Générale n'a jamais oublié de rester un banquier entrepreneur développant année après année des business models porteurs de croissance. Le développement de nos activités d'assurance, de Boursorama ou encore d'ALD Automotive, notre filiale de gestion de flottes automobiles en sont des exemples.

Notre capacité d'innovation s'illustre aussi à travers l'accélération de la diffusion de l'utilisation des technologies numériques et nouvelles méthodes de travail au sein de tous nos métiers et fonctions. Nous avons également développé des liens avec des startups au travers de collaborations, d'investissements, d'acquisitions, de créations en interne dans l'objectif de bâtir de nouvelles activités.

### Un modèle créateur de valeur

Au cours de ces dernières années, Société Générale a construit un modèle bancaire solide et résilient qui lui permettra de continuer à se développer dans les prochaines années. Dans le même temps, l'actif net tangible par action, qui représente la valeur intrinsèque du Groupe a augmenté régulièrement pour atteindre 55,8 euros fin 2018. Sur longue période, le rendement sur 10 ans est supérieur à la moyenne des banques de la zone euro. La baisse du cours de l'action Société Générale en ce début d'année a reflété les doutes de la communauté financière. Au-delà d'une faible attractivité du secteur bancaire européen, le marché s'est interrogé sur le niveau de capital et la rentabilité des activités de banque de financement et d'investissement.

Nous sommes en train d'apporter rapidement des réponses à ces deux points. Notre ratio de capital CET1 a fortement progressé entre fin 2018 et mars 2019. Notre objectif est d'atteindre le plus rapidement possible notre cible 2020 de 12 %. Nous travaillons à une allocation de plus en plus sélective de notre capital et nous avons commencé à réduire la proportion allouée aux activités de marché. Enfin nous poursuivons le recentrage du Groupe.

Concernant la rentabilité de la banque d'investissement et de financement et notamment les activités de marché, nous avons annoncé un plan ambitieux d'ajustements stratégiques et opérationnels.

### Combiner dans la durée responsabilité et innovation

L'enjeu de ces prochaines années consistera à combiner innovation et responsabilité. La transformation des métiers doit se poursuivre. Le second enjeu tient au développement de nouveaux business models en lien avec les nouvelles tendances sociétales. Enfin, nous souhaitons nous engager dans les transformations positives de nos clients et de nos économies et notamment dans la transition énergétique.

Depuis plus de 10 ans, le Groupe a développé une expertise de classe mondiale dans le financement des énergies renouvelables, se positionnant en 2018 en tant que première banque française et deuxième banque sur notre marché de référence Europe, Moyen Orient, Afrique<sup>(1)</sup>. Dans le processus d'accompagnement de ses clients, Société Générale réduit ses activités liées aux énergies fossiles et a arrêté un certain nombre de financements : les projets dédiés au charbon, le pétrole en Arctique, le pétrole issu de sables bitumineux.

Enfin, le développement durable de l'Afrique est l'un des principaux enjeux de la planète, et de l'Europe en particulier. De ce point de vue, Société Générale a un véritable rôle à jouer, alors même que les banques internationales tendent à s'en retirer. Plus largement, le Groupe entend tirer profit de son positionnement dans des métiers et des zones géographiques à fort potentiel de croissance. Les conditions de marché resteront peu favorables en Europe. Le positionnement de Société Générale sur des géographies plus porteuses représente donc un véritable avantage compétitif.

(1) Classement Dealogic



# ÉCHANGES AVEC LES ACTIONNAIRES

**RETROUVEZ L'INTÉGRALITÉ DE L'ASSEMBLÉE GÉNÉRALE EN VIDÉO SUR [WWW.SOCIETEGENERALE.COM](http://WWW.SOCIETEGENERALE.COM)**

**Qu'est-ce qui rend le groupe Société Générale confiant dans sa capacité à atteindre les cibles qu'il s'est fixé à l'horizon 2020 ?**

Le Groupe s'est fixé deux cibles : une cible de rentabilité et une cible de niveau de capital, la rentabilité alimentant le capital.

Concernant la rentabilité, dans l'activité de Banque de détail en France, le Groupe a révisé à la baisse ses scénarios de taux d'intérêt et continue à travailler à la transformation de ses réseaux. Dans la Banque de financement et d'investissement, le Groupe a examiné la rentabilité de ses activités de manière très granulaire, ce qui lui a permis de déterminer celles que nous devons arrêter ou ajuster. Nous avons une vision assez précise des pertes de revenus et des économies associées à notre plan de refocalisation.

**« Le Groupe s'est fixé deux cibles : une cible de rentabilité et une cible de niveau de capital, la rentabilité alimentant le capital. »**

Concernant le capital, nous avons défini une trajectoire à fin 2020, intégrant les éléments suivants : la génération de capital venant du résultat, la politique de dividende, le strict contrôle de l'allocation de capital à chacun des métiers, l'impact de la réduction des activités de marché, l'effet des cessions, la prise en compte de la revue des modèles réglementaires internes, l'option de paiement du dividende en actions et le plan mondial d'actionariat salarié. Nous nous sommes par ailleurs donné une marge de manœuvre.

**À combien s'est élevé le coût de règlement des litiges au cours des dernières années ?**

Au total, le coût de l'ensemble des litiges du Groupe est estimé à quatre milliards d'euros sur les cinq dernières années.

En 2018, Société Générale a signé des accords avec les autorités américaines et françaises. Nous avons mis derrière nous les grands litiges et la Banque est désormais pleinement engagée à respecter toutes les obligations relatives aux programmes de remédiation prévus par ces accords.

**Le Groupe peut-il survivre en restant seul ? L'heure n'est-elle pas venue de se marier avec une banque française ou européenne ?**

La consolidation bancaire en Europe devrait être la conséquence logique d'une union bancaire européenne achevée, ce qui n'est pas le cas. Un certain nombre

d'incertitudes perdurent. Au fond, nous sommes encore dans un marché bancaire européen fondamentalement fragmenté. Alors que l'idée était de construire un marché bancaire totalement intégré, dépassant les frontières, nous avons encore des règles nationales qui empêchent de faire circuler le capital et les liquidités, nous avons encore des incertitudes sur les types de mécanismes de résolution.

Cela peut paraître simple sur le papier, mais une fusion – on le sait, l'histoire des entreprises montre qu'il n'y a rien de plus compliqué qu'une fusion – n'est pas nécessairement la réponse. Nous avons une priorité qui est bien plus créatrice de valeur dans un premier temps à savoir achever notre trajectoire dans les prochains trimestres.

### **Pourquoi les marques qui composent le groupe Société Générale appliquent-elles des politiques tarifaires différentes ?**

En France, le Groupe a trois marques Boursorama, Crédit du Nord et Société Générale. Chacune a sa personnalité et s'adresse à des clients différents, dont les attentes sont différentes, que ce soit en termes de qualité de service ou de prix. Par exemple, les clients de Boursorama cherchent une banque en ligne qui soit la moins chère du marché, ce qu'est Boursorama en France depuis maintenant 11 ans. Concernant les clients individuels de Société Générale, ce sont des clients qui recherchent à la fois une expérience digitale, mais aussi la possibilité d'interagir avec un conseiller, avec des experts. Société Générale dispose en effet de franchises fortes dans le domaine de l'entreprise, de la Banque privée ou encore de la clientèle patrimoniale et porte également une attention très importante aux jeunes. Dans le cas du Crédit du Nord il s'agit de banques régionales très implantées en régions.

### **Ne pensez-vous pas que la diminution du nombre de salariés dans les agences nuit à la qualité de service offerte aux clients ?**

Société Générale offre une multiplicité de canaux de communication à ses clients. L'agence en fait plus que jamais partie, mais les plates-formes téléphoniques sont également très appréciées des clients, qui peuvent y souscrire des produits,



prendre rendez-vous avec un conseiller ou obtenir des réponses à leurs interrogations. Cette panoplie fonctionne bien. Pour apporter des conseils à valeur ajoutée aux clients qui se déplacent en agences, le Groupe continue d'investir dans la formation des collaborateurs. Les directrices et directeurs d'agence constituent la véritable colonne vertébrale de Société Générale.

### **« Société Générale offre une multiplicité de canaux de communication à ses clients. »**

### **Comment alignez-vous vos activités avec les objectifs de réduction du réchauffement climatique ?**

Le Groupe a développé depuis plus de 10 ans une expertise dans le financement des énergies renouvelables. Le Groupe s'est engagé à contribuer à lever 100 milliards d'euros de financement destinés à la transition énergétique d'ici 2020. Nous avons déjà atteint 78 milliards d'euros. Le Groupe a par ailleurs pris des engagements volontaristes et responsables importants dès 2016 sur le charbon. Nous avons été parmi les premiers à prendre un certain nombre d'engagements d'exclusion : à travers l'arrêt du financement des projets liés au charbon et la réduction de la part du charbon dans le mix énergétique de la production d'électricité financée par le Groupe. Le Groupe va poursuivre ses travaux d'alignement de sa méthodologie avec l'accord de Paris à d'autres secteurs d'activité et entend prendre de nouveaux engagements au-delà de 2020. Nous avons ainsi signé l'engagement de Katowice avec quatre autres banques.

### **Comment voyez-vous l'évolution des taux d'intérêt ?**

Après une forme d'euphorie fin 2017 sur les anticipations de croissance et de remontées des taux, mi-2018 a marqué une rupture, avec des perspectives de ralentissement de croissance et des taux bas pour une période beaucoup plus longue que prévue. Nous n'anticipons pas de hausse des taux parce que nous vivons dans un monde où il y a peu d'inflation ce qui demeure l'objectif prioritaire de la Banque Centrale.





# SOCIÉTÉ GÉNÉRALE POURSUIT SON DÉSENGAGEMENT DU CHARBON

Société Générale s'est engagé dès 2015 à aligner progressivement d'ici 2020 ses activités sur la trajectoire de l'Agence Internationale de l'Énergie et des Accords de Paris.

Cet engagement s'est traduit par une politique volontariste et responsable du Groupe, qui consiste à accompagner proactivement les clients dans leur transition énergétique en accélérant son soutien aux énergies renouvelables tout en réduisant progressivement ses activités liées aux énergies les plus carbonées.

**Dans le cadre de la poursuite de sa politique de désengagement du charbon**, Société Générale a annoncé en mai 2019 sa décision d'arrêter de fournir de nouveaux services ou produits aux entreprises clientes dont l'activité dans le charbon thermique est supérieure à 50% et à celles dont l'activité dans le secteur du charbon thermique est comprise entre 30% et 50% et qui n'ont pas de stratégie permettant de la réduire à 30% en 2025, ou qui ont des plans d'expansion. Une nouvelle politique sectorielle reflétant ces engagements sera publiée avant le 1er juillet 2019.

**Société Générale a été l'une des premières banques à réduire son exposition au secteur du charbon** en arrêtant dès 2016 le financement des projets. À fin 2018, le Groupe a atteint, avec deux ans d'avance, son objectif de limiter à 19% avant 2020 la part du charbon dans la somme des énergies financées par la Banque et servant à produire de l'électricité. À noter que près de la moitié de ce mix est constitué d'énergies renouvelables.

Le Groupe poursuit également ses travaux d'alignement de sa méthodologie avec l'accord de Paris à d'autres secteurs d'activité et entend prendre de nouveaux engagements au-delà de 2020. Société Générale a pris cet engagement dans le cadre du Katowice Commitment lors de la COP24 en décembre 2018.

## Chiffres clés

- **Objectif de 100 Md€** de contribution au financement de la transition énergétique entre 2016 et 2020, dont 78 % déjà atteints à fin mars 2019
- **21,5 Md€** pour le secteur des énergies renouvelables à fin mars 2019
- **56,4 Md€ pour les obligations vertes** à fin mars 2019
- **11,9 Md€ de production de finance durable** et à impact positif, dont 6,5 Md€ de financements « verts » à fin 2018



# L'INNOVATION, CATALYSEUR DE LA TRANSFORMATION

Offrir des services toujours plus innovants et une expérience relationnelle de premier plan à ses clients est au cœur de la stratégie de transformation digitale du groupe Société Générale.

Cette démarche repose sur des relations renforcées avec les startups, la mobilisation de compétences digitales clés pour l'ensemble du Groupe et la création de nouveaux modèles commerciaux. Elle s'appuie également sur des avancées technologiques telles que l'adoption du Cloud hybride et l'APIsation.

**Société Générale développe en continu sa politique d'innovation ouverte** en intensifiant ses relations avec startups et Fintech et en multipliant les échanges et collaborations. L'objectif est double pour le Groupe : leur apporter son expertise et se nourrir de leur savoir-faire en matière d'expérience utilisateur et de méthodologies. Mieux coopérer avec

ces acteurs permet à Société Générale d'identifier, parmi des milliers de startups innovantes, celles qui apporteront de la valeur à ses activités. Le Groupe a également créé Société Générale Ventures un fonds transverse de 150 millions d'euros dédiés à l'innovation. Il investit dans des startups internes ou externes.

« Nos métiers se transforment profondément et rapidement pour mieux servir nos clients. Nous accélérons notre stratégie d'innovation ouverte pour leur proposer des partenariats pertinents, fédérer leurs efforts en matière d'innovation et leur apporter les compétences digitales indispensables à leur transformation », explique Claire Calmejane, Directrice de l'Innovation du groupe Société Générale.

## GLOBAL MARKETS INCUBATOR : ACCOMPAGNER LES FINTECHS SPÉCIALISÉES DANS LES ACTIVITES DE MARCHÉS



Global Markets Incubator, l'incubateur lancé par Société Générale Corporate & Investment Banking (SG CIB), témoigne d'une approche pionnière en matière d'incubation de startups spécialisées dans les activités de marchés. Après appels à candidatures et un processus de sélection rigoureux, six fintechs aux expertises diverses, en lien avec les activités de la Banque - détection d'anomalies, gestion du risque, digitalisation des opérations de négociation, traitement des données alternatives - ont été retenues. Les Fintechs sélectionnées bénéficient de l'expertise reconnue de SG CIB sur les marchés, d'un accès aux capacités d'une plateforme mondiale, ainsi que de l'accompagnement de l'incubateur Le Swave basé à la Défense, pour développer leurs projets et pour certaines nouer des partenariats avec Société Générale.

## MOONSHOT-INTERNET : UNE DES ASSURTECHS LES PLUS INNOVANTES

Société Générale Assurances, un des premiers bancassureurs en France, et Roadzen, une Fintech internationale en matière de mobilité et d'intelligence artificielle, ont conclu en avril 2019 un accord stratégique pour créer un leader européen de l'assurance contextuelle digitale. Roadzen prendra une participation minoritaire significative au capital de Moonshot-Internet, l'assurtech de Société Générale Assurances. Incubé en interne au sein du groupe Société Générale et lancé en mars 2017, Moonshot-Internet développe une large gamme de solutions d'assurance affinitaire.



# ITSCHOOL, UNE FORMATION INNOVANTE POUR DES MÉTIERS D'AVENIR

Le numérique est un levier d'insertion professionnelle et de développement personnel pour les demandeurs d'emploi ou les personnes qui souhaitent se reconverter. Aujourd'hui, 80 000 emplois en France seraient non-pourvus dans les nouvelles technologies de l'information et de l'électronique, faute de profils adaptés.

Le rôle de Société Générale en tant qu'acteur de l'insertion professionnelle est donc de participer à favoriser l'inclusion numérique et faire en sorte que son potentiel bénéficie à tous, pour donner des perspectives sur des métiers d'avenir.

Le Groupe mène une profonde transformation liée au digital et l'accompagnement humain aux nouvelles technologies doit être une opportunité de développement pour tous.

Société Générale, membre fondateur de la Grande École du Numérique, a confirmé son engagement pour l'inclusion numérique en lançant en octobre 2018 l'ITSchool by Société Générale en partenariat avec Simplon, un réseau de fabriques solidaires. Suite au succès de la première édition, Simplon et Société Générale ont lancé la 2<sup>e</sup> promotion de développeur Web Java en mars 2019.

**L'ITSchool est une école inclusive aux métiers du numérique** et à la formation de développeur web. D'une durée de 21 mois, dont 18 en alternance, elle s'adresse aux personnes demandeuses d'emploi ou aux collaborateurs Société Générale en reconversion professionnelle.

« Nous sommes fiers de ce programme innovant créé avec Simplon qui œuvre en faveur de l'inclusion numérique. L'ITSCHOOL, c'est à la fois une réponse à nos besoins en compétences IT, à un souci de plus grande mixité dans ce secteur et à la lutte contre la fracture numérique. Nous espérons pouvoir intégrer de manière pérenne ces talents au sein de nos directions informatiques », commente Caroline Guillaumin, Directrice des Ressources Humaines et de la Communication de Société Générale.

## Bilan de la première promotion

Les 17 étudiants de la première promotion sont aujourd'hui en alternance au sein de différentes directions informatiques du groupe Société Générale. Ils ont achevé la partie de cours intensifs en début d'année et travaillent désormais auprès des équipes sur des projets concrets comme le développement de référentiels et d'applicatifs de la Banque.



## Un engagement en faveur de l'insertion professionnelle en France et à l'international

Société Générale agit en faveur de l'insertion professionnelle. À ce titre, la Banque soutient Simplon depuis 2015 pour des actions de formation dans les quartiers nord de Marseille, en Seine-Saint-Denis et dans plusieurs pays d'Afrique de l'Ouest, à Dakar au Sénégal, à Abidjan en Côte d'Ivoire et en Tunisie.

# LES OFFRES DU CLUB

Inscription aux événements sur Mon espace actionnaire,  
espace personnel et sécurisé

<https://monespaceactionnaire.societegenerale.com>



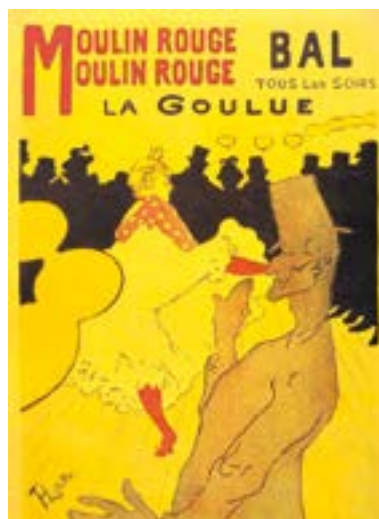
## CONFÉRENCE ARTISTIQUE

FRANCIS BACON,  
LA PEINTURE À VIF

**VENDREDI 13 SEPTEMBRE 2019 À 15 H 45**  
TOURS SOCIÉTÉ GÉNÉRALE - PARIS LA DÉFENSE

Cette conférence vous propose de découvrir l'univers artistique d'un des peintres britanniques les plus célèbres, Francis Bacon. Portraitiste sans concession, sa peinture capte les tensions de la société contemporaine tout en s'inscrivant dans une tradition picturale convoquant tout à la fois Velasquez, Picasso ou Van Gogh.

DÉBUT DES RÉSERVATIONS: **IMMÉDIAT**



## CONFÉRENCE ARTISTIQUE

HENRI DE TOULOUSE-LAUTREC,  
ARTISTE MAUDIT ET GÉNIE BOHÈME

**VENDREDI 4 OCTOBRE 2019 À 15 H 45**  
TOURS SOCIÉTÉ GÉNÉRALE - PARIS LA DÉFENSE

Toulouse-Lautrec immortalise la vie de bohème entre cabarets, cirques et débits d'alcool, où se croisent peintres et danseuses de cancan. Découvrez dans cette conférence cet artiste passionné, talentueux et qui, malgré la maladie, croque comme nul autre l'ambiance si particulière de la fin du XIX<sup>e</sup> siècle à Montmartre.

DÉBUT DES RÉSERVATIONS: **IMMÉDIAT**



CD

## QUATUOR AROD

**MENDELSSOHN**

QUARTETS OP. 13, 44 N02, 4 PIÈCES, FRAGE OP. 9

**Quatuor Arod :**

**J. Victoria**, violon

**A. Vu**, violon

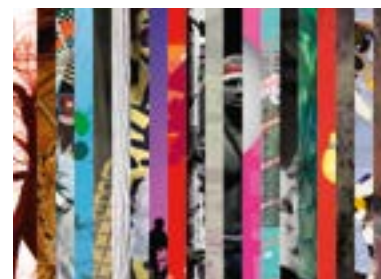
**C. Apparilly**, alto

**S. Rachid**, violoncelle

Pour son tout premier enregistrement, le Quatuor Arod a choisi Mendelssohn, l'un des piliers de l'art du quatuor, en particulier avec son grand chef-d'œuvre qu'est le Quatrième Quatuor en mi mineur de juin 1837.

DÉBUT DES RÉSERVATIONS:

**JEUDI 25 JUILLET 2019**



VISITE

LA COLLECTION  
SOCIÉTÉ GÉNÉRALE

**JEUDI 24 OCTOBRE 2019 À 15 H ET 16 H 30**  
TOURS SOCIÉTÉ GÉNÉRALE - PARIS LA DÉFENSE

La Collection Société Générale est une collection d'art vivante. Créée en 1995, conjuguant peinture, photographie et sculpture, elle constitue aujourd'hui un ensemble éclectique de plus de 1 200 œuvres. La collection d'art contemporain de Société Générale a été explorée sous différents angles. Nous vous proposons un parcours d'une heure à travers une quinzaine d'œuvres majeures.

DÉBUT DES RÉSERVATIONS:

**JEUDI 25 JUILLET 2019**



VISITE

AGENCE CENTRALE

**JEUDI 3 OCTOBRE 2019 À 16 H 00**  
29 BD HAUSSMANN - PARIS 75009

Venez découvrir ou redécouvrir l'architecture exceptionnelle de cette agence Art Nouveau, de la salle des coffres à la coupole.

DÉBUT DES RÉSERVATIONS:

**JEUDI 25 JUILLET 2019**



# MIEUX VIVRE VOS PASSIONS

Créé en 1992, le Club Société Générale a pour objectif de développer des relations privilégiées avec nos actionnaires.

L'adhésion au Club est ouverte aux actionnaires qui détiennent au moins 100 actions au porteur ou 50 actions au nominatif. L'adhésion est gratuite et sans aucun engagement.

## BÉNÉFICIEZ D'AVANTAGES EXCLUSIFS

Et participez à des manifestations culturelles et sportives de premier choix

### Plus de publications

- La Lettre de l'Actionnaire (4 newsletters électroniques et une édition papier par an)
- La Newsletter du Club (2 éditions par an)

### Plus de rencontres

- Invitations à des manifestations artistiques ou sportives en lien avec la politique de mécénat et de sponsoring.
- Invitations aux rencontres d'actionnaires organisées à Paris et en régions
- Invitations à des conférences thématiques

### Pour devenir membre du Club ou s'inscrire à des événements



Mon espace actionnaire, sécurisé et personnel :  
<https://monespaceactionnaire.societegenerale.com>



E-mail : [societegenerale@clubdesactionnaires.com](mailto:societegenerale@clubdesactionnaires.com)



0 800 850 820 Service & appel gratuits (touche 3 puis 1)

Société Générale. S.A. au capital de 1 059 665 810 euros Siège social à Paris, 29 bd Haussmann - 552 120 222 00013 R.C.S. Paris. Direction de la Communication – Adresse postale : Société Générale, 75886 Paris Cedex 18 – Directeur de la publication : Frédéric Oudéa. Réalisation : Studio Société Générale – Dépôt légal : juin 2019 – ISSN : 1258-8679 – IMPRESSION : Imprimerie Vincent - 37000 TOURS. Vous disposez d'un droit d'accès à vos données personnelles, de rectification et d'effacement, de limitation d'un traitement, d'opposition ainsi que d'un droit à la portabilité de vos données dans les conditions prévues par la réglementation applicable, que vous pouvez exercer à l'adresse postale suivante : Société Générale - Relations actionnaires 14 place Marie-Jeanne Bassot - 92300 Levallois-Perret. Vous pouvez également introduire une réclamation auprès de la CNIL. © Photo : © David Lebrun/Imageaste, © The Estate of Francis Bacon. All rights reserved. DACS 2018, © Adagp, © Verena Chen, © Archives historiques Société Générale, © M. Kotlarski, © Yann Stofer, © Adobe Stock, © La Company/Thomas Chéné. Référence : 170 308.